



UNIVERSITÀ
DI PISA

UNipiù



Istruzioni per l'uso dell'Università di Pisa



Il Saluto del Rettore

Care ragazze, cari ragazzi, benvenuti all'Università di Pisa!

Siamo felici che abbiate scelto di trascorrere i prossimi anni nel nostro Ateneo. A Pisa scoprirete una comunità universitaria che mette lo studente al centro di tutto ciò che fa: la vostra esperienza a UniPi e il vostro successo sono importanti per ogni suo membro; i nostri docenti, così come il personale tecnico-amministrativo, si impegneranno al massimo per fare in modo che alla conclusione del vostro percorso possiate essere orgogliosi di esservi laureati qui. Per noi rappresentate il presente e il futuro dell'Università di Pisa.

State per intraprendere un cammino importante per la vostra vita, in un momento che resta delicato per il nostro paese e per il mondo intero. Il futuro, però, non può attendere, e oggi ancora più che in passato è fondamentale ribadire con forza l'importanza di investire, a livello individuale e collettivo, nella formazione, nella cultura e nella ricerca, perché solo attraverso esse è possibile il progresso sociale, economico e umano. E di questo progresso voi sarete i veri protagonisti.

La nostra è una Università che da sempre sa raccogliere, sia sul piano della didattica sia su quello della ricerca, le sfide che derivano da una società complessa in crescente trasformazione. Un Ateneo che partecipa attivamente al cambiamento, assumendo un ruolo sempre più centrale e propositivo, nella convinzione che la capacità di intercettare le esigenze fondamentali che provengono dai mutamenti sociali ed economici sia il compito principale di una università al passo con i tempi. Con orgoglio, possiamo dire che a quasi 700 anni dalla nostra fondazione restiamo uno degli atenei di eccellenza in Italia e nel mondo, sempre capace di "innovare nella tradizione".

Con grande piacere vi comunico che a partire dall'anno accademico 2022/2023, dopo le restrizioni imposte dalla pandemia, è previsto il completo ritorno in presenza di tutte le nostre lezioni e attività didattiche. Venendo a Pisa di persona vi accingete a provare l'esperienza unica di una città-campus, scoprendo che la vita universitaria non si limita alla frequenza in aula delle lezioni, ma si realizza anche, e forse soprattutto, in quelle relazioni sociali e umane che si creano all'interno delle sale studio, delle biblioteche, dei Dipartimenti e degli spazi di una città a dimensione d'uomo, come è Pisa. Resteranno tuttavia a disposizione vostra e dei vostri docenti, come ausilio alla didattica, alcuni degli strumenti tecnologici sviluppati nel periodo pandemico.

Anche quest'anno abbiamo deciso di confermare per le matricole dei corsi di laurea triennale e magistrali a ciclo unico un'esperienza avviata recentemente uno speciale servizio di tutorato di accoglienza. Questo per aiutarvi ad inserirvi nell'ambiente universitario, supportandovi soprattutto nei mesi iniziali. Sarete affidati a tutor, studenti universitari ad uno stadio più avanzato del loro percorso universitario e che hanno avuto una specifica formazione per interagire, con voi appena iscritti. Avranno il compito di presentarvi l'Università e i servizi (anche sociali) che essa offre, nonché di aiutarvi ad affrontare lo studio universitario, che, come già immaginate e come scoprirete cammin facendo, richiede un approccio diverso da quello scolastico. Il lavoro dei tutor sarà coordinato e supportato da docenti universitari e dall'eccellente sportello di ascolto psicologico che l'ateneo mette a disposizione per chiunque si trovi, anche momentaneamente, in un periodo di difficoltà di studio o di ambientamento al nuovo stile di vita.

Accogliendovi nelle nostre aule e in tutte le nostre strutture, saremo in grado di farvi apprezzare appieno la qualità e l'eccellenza dell'Università di Pisa, consentendovi così di trarne il massimo profitto sin dall'inizio della vostra carriera universitaria. La nostra missione è quella di garantirvi, un'offerta didattica completa e di qualità, in cui argomenti più classici si affiancano a corsi innovativi, sostenuti dalle forti competenze di ricerca che abbiamo e che ci permettono di darvi una formazione di alto livello e ben spendibile sul mercato del lavoro. Vi presenteremo inoltre tantissime e ricche occasioni sociali e culturali. Voi dovrete studiare, e anche tanto, non nascondiamocelo, ma noi ci impegniamo a stimolare la vostra voglia di conoscenza offrendovi corsi eccellenti, con docenti preparati, in un contesto che renda la vostra vita universitaria la più confortevole possibile.

Questa guida contiene le prime informazioni con le quali ciascuno di voi potrà iniziare a orientarsi, comprendendo come funziona un corso di laurea, con chi parlare per avere informazioni e risolvere problemi, e quali sono i servizi che vengono offerti anche al di là delle lezioni. Nel primo capitolo è descritta l'organizzazione di un corso di laurea, cosa sono gli obblighi formativi aggiuntivi, i crediti formativi universitari, i piani di studio, le prove in itinere: imparerete il significato di questi e tanti altri termini specifici dell'ambiente universitario e scoprirete come ci si iscrive a un esame, dove si trovano i programmi degli insegnamenti e gli orari delle lezioni, e più in generale come ci si muove dentro un corso di studio. Nel

secondo capitolo invece è spiegato cos'è un Dipartimento, che differenza c'è fra la segreteria studenti e la segreteria didattica (e a quale delle due rivolgersi a seconda dell'informazione si cerca), cos'è il ricevimento studenti, chi sono i tutor e più in generale a chi chiedere informazioni di qualsiasi genere. Infine, il terzo capitolo descrive i servizi che la nostra Università offre oltre ai corsi di studio: pagine informative online, aule studio, biblioteche, servizi di ascolto, supporto per studenti diversamente abili, sportello dislessia e DSA, assistenza sanitaria, collaborazioni part-time, attività musicali e sportive, e molto altro ancora.

Insomma, con questa guida speriamo di facilitarvi in una stagione di studio e di vita che, ci auguriamo, possiate trascorrere nel migliore dei modi.

A proposito: in bocca al lupo!

Paolo Maria Mancarella
Rettore dell'Università di Pisa

INDICE:

1. Come funziona un corso di laurea

Pag. 6

- Dove trovare informazioni?
- Dottorato, Scuole di specializzazione e Master
- Corsi di laurea e laurea magistrale
- Corsi di laurea ad accesso libero o ad accesso programmato
- Prova d'ingresso
- Verifica delle conoscenze in ingresso
- Crediti Formativi Universitari (CFU)
- Obblighi formativi aggiuntivi
- Attività formative, insegnamenti, moduli
- Anno accademico, semestri e calendario didattico
- Lezioni, esercitazioni, laboratori
- Orario delle lezioni
- Tutorato di accoglienza
- Obblighi di frequenza
- Propedeuticità
- Attività linguistiche
- Attività a scelta dello studente
- Tirocini e altre attività
- Prova finale
- Curriculum, piano di studi e carriera
- Programmi degli insegnamenti
- Esami e prove in itinere
- Studenti fuori corso
- Regolamenti didattici del corso di studio e di Ateneo
- Studenti a tempo parziale
- Studenti lavoratori
- Decadenza dal ruolo di studente
- Passaggi di corso
- Riconoscimento di crediti
- Programma Erasmus e soggiorni di studio all'estero
- Tasse universitarie
- Interruzione temporanea o rinuncia agli studi

2. Con chi puoi parlare

Pag. 14

- Chi gestisce l'Università?
- E le Facoltà?
- Dipartimenti e Scuole
- Segreteria studenti
- Segreterie didattiche di Dipartimenti e Scuole

- Consiglio del corso di studio, di Dipartimento e della Scuola
- Commissioni paritetiche
- Portale Alice
- Responsabili delle unità didattiche del Dipartimento
- Rappresentanti degli studenti
- Questionari
- Ricevimento studenti
- Tutorato
- Tutorato alla pari

3. Cosa ti offre l'Università di Pisa

Pag. 18

- Servizi on line
- Carta dello studente
- Aule studio
- Biblioteche
- Collaborazioni part-time
- Career service
- Ufficio Servizi per l'Integrazione di Studenti con Disabilità (USID)
- Sportello DSA (Disturbi Specifici di Apprendimento)
- Servizio di Ascolto e Consulenza
- Centro Linguistico d'Ateneo (CLI)
- Diritto allo Studio Universitario e borse di studio
- Mense universitarie
- Convenzioni
- Carta Mobile
- Servizio di bike sharing
- Domicilio sanitario
- Polizza infortuni
- Assistenza sanitaria
- Associazioni studentesche
- Sport
- Musei
- Cinema e teatri
- Musica: Coro e Orchestra

1. COME FUNZIONA UN CORSO DI LAUREA

Dove trovare informazioni?

Per qualsiasi dubbio o domanda tu abbia, oltre che in questa guida puoi trovare le informazioni che cerchi:

- visitando il sito web dell'Università: www.unipi.it e in particolare le pagine dedicate agli studenti: www.unipi.it/index.php/studenti;
- visitando la tua pagina personale nel portale Alice: www.studenti.unipi.it;
- andando alla Segreteria Studenti dell'Università (su appuntamento);
- andando alla Segreteria Didattica del Dipartimento o Scuola a cui afferisce il tuo corso di studio (che anch'essa potrebbe ricevere solo su appuntamento in questo periodo); parlando con i docenti, andando al ricevimento studenti oppure contattando il tuo tutor personale (eventualmente in modo telematico);
- per i nuovi immatricolati, utilizzando il servizio di tutorato di accoglienza (vedi pagina 7);
- parlando (eventualmente online) con i tuoi colleghi studenti, e in particolare con i rappresentanti degli studenti e con i tutor alla pari;
- andando al Servizio di ascolto e consulenza che l'Università di Pisa offre apposta per gli studenti (su appuntamento);
- andando agli sportelli del Career service (su appuntamento).

Nelle pagine seguenti troverai le indicazioni su dove trovare e come contattare uffici, docenti e studenti.

Dottorato, Scuole di specializzazione e Master

Oltre ai corsi di laurea e laurea magistrale, l'Università di Pisa offre altre tipologie di corsi, di livello più avanzato:

- corsi di **dottorato di ricerca**, a cui si accede con una laurea magistrale;

Corsi di laurea e laurea magistrale

Ci sono due tipologie di **corsi di studio** universitari a cui puoi accedere con un diploma di scuola secondaria di secondo grado:

- i **corsi di laurea** che hanno durata triennale;
- i **corsi di laurea magistrale a ciclo unico**, che possono durare 5 anni (Chimica e tecnologia farmaceutiche, Farmacia, Giurisprudenza, Ingegneria edile-architettura, Medicina veterinaria, Scienze della formazione primaria) o 6 anni (Medicina e chirurgia, Odontoiatria e protesi dentaria).

A questi poi si aggiungono i **corsi di laurea magistrale** (non a ciclo unico) che durano 2 anni e a cui si può accedere solo se già in possesso di un titolo di laurea (triennale o di livello più elevato). Tutti questi corsi sono organizzati in *insegnamenti e moduli*, prevedono *attività linguistiche*, una *prova finale* e spesso anche altro; in questa guida troverai le informazioni che ti servono per capire cosa sono e come funzionano queste attività.

Puoi trovare l'elenco dei corsi offerti dall'Università di Pisa nel sito: www.unipi.it/index.php/lauree

Corsi di laurea ad accesso libero o ad accesso programmato

Un corso di studio può essere ad accesso libero o ad accesso programmato. **Accesso libero** vuol dire che chiunque si può iscrivere al corso; **accesso programmato** invece vuol dire che solo un numero limitato di persone può iscriversi, in base a una graduatoria costruita con criteri indicati ogni anno.

L'accesso programmato può essere nazionale (nel qual caso il numero di posti e le modalità di ammissione sono decisi dal Ministero dell'Università e della Ricerca) o locale (numero di posti e modalità di ammissione decisi dall'Università).

Al link <https://matricolandosi.unipi.it/concorsi/> puoi trovare l'elenco dei corsi di studio ad accesso programmato dell'Università di Pisa: l'ammissione a questi corsi prevede una prova d'ingresso.

Prova d'ingresso

Anche i corsi di studio ad accesso libero possono prevedere una prova d'ingresso.

Potrai iscriverti a questi corsi indipendentemente da com'è andata la prova, oppure se non sarai riuscito a sostenerla.

La prova, infatti, serve solo a valutare il livello delle tue conoscenze iniziali per assegnarti eventualmente degli obblighi formativi aggiuntivi.

Verifica delle conoscenze in ingresso

Tutti i corsi di laurea e di laurea magistrale a ciclo unico devono indicare, sia pure in modo succinto, quali conoscenze (di matematica o di italiano o di storia o di altro ancora) sono fondamentali; inoltre, devono verificare che gli studenti effettivamente le posseggano. La verifica di solito consiste in un test; ogni corso di studio decide come effettuarla (puoi trovare le indicazioni precise nel portale <https://matricolandosi.unipi.it> e nei siti web dei vari corsi).

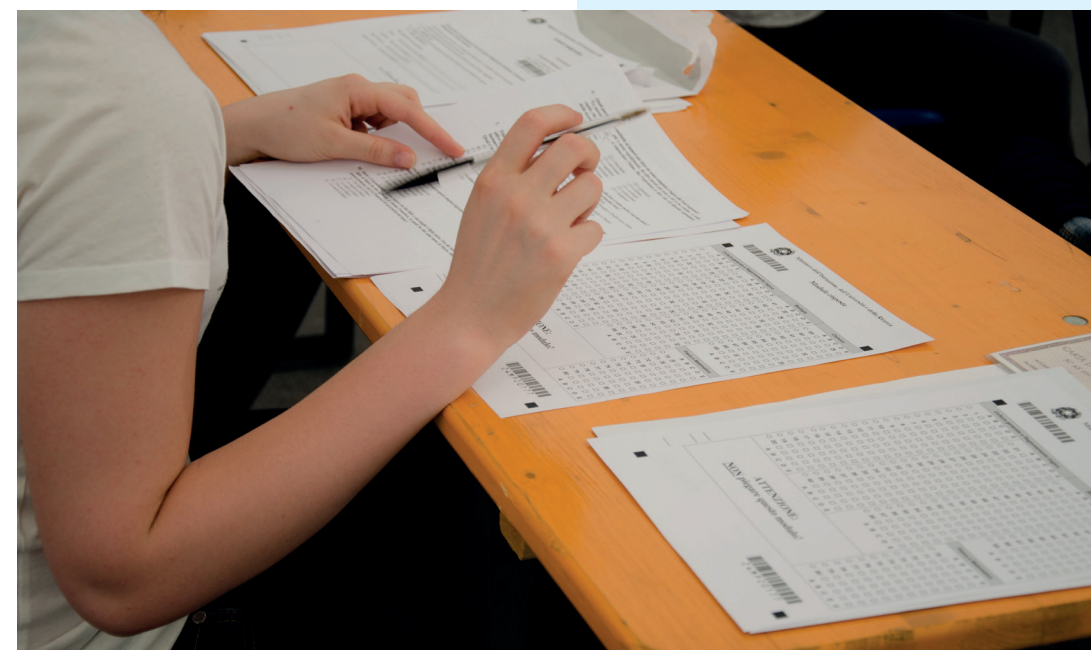
Lo scopo del test non è limitare l'iscrizione al corso, ma solo segnalare a ciascuno studente se ci sono lacune nella sua preparazione che potrebbero creare dei problemi nello studio. Se la verifica rivela l'esistenza di tali lacune, allo studente sono assegnati degli obblighi formativi aggiuntivi.

- **scuole di specializzazione**, di area sanitaria, giuridica o del patrimonio culturale, a cui si accede con una laurea magistrale;
- corsi di **master di primo livello**, a cui si accede con una laurea triennale;
- corsi di **master di secondo livello**, a cui si accede con una laurea magistrale.

Crediti Formativi Universitari (CFU)

A ogni attività formativa è assegnato un peso in **Crediti Formativi Universitari (CFU)**, che indica la quantità di lavoro che uno studente medio dovrà fare per completare l'attività. Convenzionalmente un anno di studio corrisponde a 60 CFU; quindi un *insegnamento* da 12 CFU dovrebbe occupare uno studente medio per un quinto dello studio annuale. Non c'è un collegamento fisso fra CFU e numero di ore di *lezione* di un insegnamento; a ogni CFU possono corrispondere da 6 a 12 ore di lezione, o anche di più se l'insegnamento prevede *laboratori* o altre attività pratiche.

Per conseguire il titolo dovrai aver acquisito un numero di CFU pari a 60 moltiplicato per la durata normale del corso: quindi 180 CFU per una *laurea triennale*, 300 per una laurea magistrale a ciclo unico da 5 anni, 360 per una *laurea magistrale a ciclo unico* da 6 anni, e così via.



Obblighi formativi aggiuntivi

Ti auguriamo non sia il tuo caso, ma se la *verifica delle conoscenze in ingresso* ha rivelato lacune che potrebbero rallentare o addirittura compromettere il tuo percorso di studi, allora ti saranno assegnati degli **obblighi formativi aggiuntivi**. Scopo di questi obblighi è aiutarti a colmare prima possibile queste lacune in modo da permetterti di proseguire sufficientemente preparato i tuoi studi. Possono consistere in corsi di recupero che devi seguire, oppure in materiale aggiuntivo da ripassare assegnato da un *tutor*, oppure nell'indicazione di esami che devi sostenere per primi, o in altre cose ancora; la *segreteria didattica* del tuo corso saprà darti indicazioni precise.

In ogni caso si tratta di obblighi (se ti sono stati assegnati li devi fare per forza) aggiuntivi (sono in più rispetto alle usuali *attività formative* previste nel corso); inoltre finché non dimostrerai di aver colmato le lacune iniziali ci saranno degli *esami* che non potrai sostenere, e comunque non potrai laurearti.

Attività formative, insegnamenti, moduli

Per ottenere la laurea devi completare tutte le **attività formative** previste dal tuo corso di studio. La maggior parte di queste sono **insegnamenti**: *lezioni* condotte da uno o più docenti in cui ti saranno dati gli strumenti per apprendere quanto previsto dal *programma* dell'insegnamento. A volte un insegnamento è suddiviso in **moduli**, che si occupano ciascuno di una parte del programma e possono essere assegnati a docenti diversi. Ogni insegnamento si conclude con un *esame*.

Oltre agli insegnamenti, ogni corso di laurea o di laurea magistrale a ciclo unico prevede anche delle *attività linguistiche* per imparare o consolidare una lingua dell'Unione Europea diversa dall'italiano, una *prova finale*, delle *attività a scelta dello studente*, e anche *altre attività* decise dal corso di studio. Puoi trovare sul sito web del tuo corso di studio l'elenco completo delle attività che dovrai sostenere per laurearti.

Anno accademico, semestri e calendario didattico

L'**anno accademico** comincia ufficialmente il 1 novembre, finisce ufficialmente il 31 ottobre dell'anno solare successivo, ed è diviso in due **semestri** che cominciano convenzionalmente il 1 ottobre

e il 1 marzo. Le lezioni dei corsi seguono il **calendario didattico**, che può essere lievemente diverso. Le *lezioni* del primo semestre cominciano di solito fra la fine di settembre e l'inizio di ottobre, e finiscono usualmente fra la fine di dicembre e l'inizio di gennaio. Le lezioni del secondo semestre iniziano di solito nella seconda metà di febbraio e terminano usualmente fra fine maggio e inizio giugno. Il calendario didattico è stabilito annualmente da ciascun corso di studio, e può essere trovato sul relativo sito web.

Infine, gli *insegnamenti* possono essere semestrali, se iniziano e terminano in un solo semestre, o annuali, se si svolgono durante entrambi i semestri. Il calendario didattico comprende anche l'indicazione dei periodi dedicati agli *esami*, e i periodi di sospensione dell'attività didattica.

Lezioni, esercitazioni, laboratori

Un insegnamento, oltre alle usuali **lezioni**, può comprendere anche delle **esercitazioni**, in cui vieni addestrato a usare i concetti e le tecniche introdotte a lezione, e dei **laboratori**, in cui impari a usare delle strumentazioni o svolgi altre attività pratiche. Non tutti gli insegnamenti prevedono esercitazioni o laboratori, e a volte la distinzione fra lezione o esercitazione o fra esercitazione e laboratorio può essere sottile.

Orario delle lezioni

Prima dell'inizio di ciascun semestre il corso di studio pubblica sul proprio sito web l'orario delle lezioni, in cui sono indicati gli orari e le aule di svolgimento delle attività formative.

Tutorato di accoglienza

Per accompagnare i nuovi immatricolati all'inizio del percorso universitario, l'Università di Pisa ha programmato uno sforzo eccezionale. I nuovi studenti dei corsi di laurea triennale e magistrale a ciclo unico saranno affidati a tutor di accoglienza, tipicamente studenti di anni più avanzati dello stesso corso di studio, che organizzeranno incontri settimanali, eventualmente anche in modalità a distanza o mista. I primi incontri avranno lo scopo di presentare agli studenti l'Ateneo e i vari servizi che esso offre, e quello di permettere agli studenti di iniziare a conoscersi fra loro. Gli incontri successivi serviranno a rafforzare la preparazione iniziale degli studenti e a sostenerli nello studio delle nuove

materie. In questo modo l'Ateneo intende aiutare le matricole a inserirsi nell'ambiente universitario, sia dal punto di vista degli studi sia da quello della vita sociale, e supportarle nel percorso del primo semestre.

Obblighi di frequenza

Alcune attività formative prevedono la frequenza obbligatoria, cioè il dovere di essere fisicamente presente ad almeno una certa percentuale delle ore di lezione (o di esercitazione o di laboratorio) previste. In questo caso, il docente ti ammetterà all'esame solo dopo aver accertato che tu abbia soddisfatto l'obbligo di frequenza. In ogni caso, frequentare le lezioni è caldamente consigliato anche quando non è formalmente obbligatorio.

Propedeuticità

In alcuni casi, un insegnamento può essere **propedeutico** per un altro insegnamento. Questo vuol dire che per sostenere l'*esame* (e, a volte, anche per frequentare) il secondo insegnamento devi aver superato l'esame del primo insegnamento. Per sapere quali sono le propedeuticità in vigore nel tuo corso di studio consulta il suo sito web oppure chiedi alla *segreteria didattica*. In ogni caso, anche in assenza di propedeuticità obbligatorie è caldamente consigliato seguire gli *insegnamenti* e le altre *attività formative* nell'ordine previsto dal curriculum che hai scelto.

Attività linguistiche

I corsi di laurea e i corsi di laurea magistrale a ciclo unico prevedono necessariamente delle **attività linguistiche** per permettere a tutti gli studenti di apprendere una lingua dell'Unione Europea diversa dall'italiano (usualmente, ma non necessariamente, l'inglese), con riferimento in particolare al lessico disciplinare specifico del corso.

A volte è possibile farsi riconoscere dei certificati di conoscenza della lingua al posto delle attività linguistiche. Per i dettagli, che dipendono dal corso di studio, rivolgiti alla *segreteria didattica* del corso di studio.

Attività a scelta dello studente

Tutti i corsi di studio destinano un certo numero di **CFU** ad **attività a scelta libera dello studente**. Puoi sceglierle fra qualsiasi attività offerta dall'Uni-

versità di Pisa (e, a volte, anche fra attività che si svolgono al di fuori dell'università) purché la scelta sia coerente con il resto del tuo percorso di studi. La coerenza è decisa dal *Consiglio di corso di studio*, che spesso fornisce un elenco di *insegnamenti* o altre attività che sono automaticamente considerate coerenti con i percorsi di studio del corso.

Tirocini e altre attività

Oltre agli *insegnamenti*, alle *attività linguistiche* e alla *prova finale*, ciascun corso di studi destina dei crediti anche ad **altre attività**, che possono assumere varie forme.

Possono essere delle ulteriori attività linguistiche, per rafforzare la conoscenza di altre lingue. Possono essere delle attività informatiche, per rafforzare le competenze nell'uso degli strumenti informatici e telematici.

Possono essere attività utili per l'inserimento nel mondo del lavoro.

Oppure possono essere **tirocini** o **stage**, cioè periodi in aziende, istituzioni culturali, studi professionali, laboratori pubblici o privati, in cui svolgere attività che possano completare la tua preparazione e metterti in contatto diretto con il tipo di lavoro che potresti svolgere una volta acquisito il titolo.

I dettagli dipendono dallo specifico corso di studio e, a volte, anche dallo specifico curriculum; maggiori informazioni le puoi avere dalla *segreteria didattica* del tuo corso.



Prova finale

Una volta superati tutti gli *esami*, per conseguire la laurea (o la laurea magistrale) dovrai sostenere una **prova finale**. Nei corsi di laurea magistrale (a ciclo unico e non) la prova finale comprende sempre la scrittura di una **tesi**, sotto la guida di un **relatore**, che è un docente che ti indicherà l'argomento della tesi e ti seguirà nel lavoro di scrittura. Invece nei corsi di laurea triennali la prova finale può comprendere l'elaborazione di una relazione scritta, comunque di dimensioni molto inferiori rispetto a quanto previsto per una tesi di laurea magistrale, oppure lo svolgimento di qualche altro tipo di attività, a seconda di quanto previsto dallo specifico corso di studio. In ogni caso, dovrai presentare il lavoro che hai svolto per la prova finale a una **Commissione di laurea**, che ti assegnerà anche il voto di laurea, che può variare da 66 fino a 110/110 con eventuale lode: il **voto di laurea** dipende sia dai voti che hai preso negli esami precedenti, sia dalla qualità del lavoro della prova finale.

Curriculum, piano di studi e carriera

Per conseguire la laurea devi seguire delle *attività formative* e sostenere i relativi *esami* in modo da acquisire i *CFU* previsti dal tuo corso. L'elenco di tali attività (*insegnamenti*, *tirocini*, *prova finale*, ecc.) costituisce il **curriculum** del tuo corso di studi. Molti corsi di studio hanno un solo curriculum; altri ne hanno più di uno e a un certo punto della tua carriera (quando dipende dallo specifico corso di studio) dovrai sceglierne uno.

Un curriculum contiene delle *attività obbligatorie*, che devono essere necessariamente seguite, e delle *attività a scelta*. Queste ultime sono di due tipi: a scelta libera dello studente oppure a scelta in un gruppo. Per queste ultime ti sarà offerta una rosa di attività (di solito *insegnamenti*) fra cui dovrai sceglierne una o più di una, fino a conseguire il numero di CFU assegnato al gruppo.

Diversi corsi di studio ti offrono una rosa di possibilità automaticamente accettate anche per le attività a scelta libera. Tu puoi proporre anche attività al di fuori della rosa; per farlo devi presentare domanda al *Consiglio del tuo corso di studio* (con le modalità che ti saranno spiegate dalla *segreteria didattica*) che potrà accettarla o meno a seconda della coerenza complessiva del percorso proposto.

Il tuo **piano di studi** consiste nell'elenco delle attività (obbligatorie o scelte da te) che dovrai completare per conseguire la laurea. Qualora tu invece intenda seguire attività didattiche al di fuori

dei curricula ufficiali dovrai presentare un *piano di studi personale*, con le tempistiche (di solito a partire dal secondo anno) e modalità indicate sul sito web del corso. Il Consiglio del corso di studio poi esaminerà la tua proposta e la accetterà oppure ti chiederà di modificarla in caso non la ritenga coerente con gli obiettivi del corso di studio.

Infine, come studente dell'Università di Pisa puoi dare anche esami non previsti dal tuo piano di studi, in più rispetto a quelli che ti servono per laurearti. L'insieme di tutti gli esami che hai superato costituisce la tua **carriera** universitaria; per avere un certificato che elenchi tutti gli esami presenti nella tua carriera puoi collegarti al portale Alice.

Programmi degli insegnamenti

Ciascun insegnamento (e, più in generale, ciascuna attività formativa) ha un suo **programma** che ne descrive gli obiettivi, cioè cosa si vuole che lo studente sappia e sappia fare una volta completata l'attività. I programmi di tutti gli insegnamenti si possono trovare nel sito dell'Ateneo.

Esami e prove in itinere

Ogni *insegnamento* si conclude con un **esame**, dove devi dimostrare alla **Commissione d'esame** di aver appreso correttamente quanto ti è stato insegnato. Per acquisire i *crediti* di un'attività e inserirli nella tua *carriera* devi superare l'esame relativo; non è prevista l'acquisizione parziale di crediti. L'esame può consistere in una prova scritta, in una prova orale, in una prova pratica, o in una combinazione di queste modalità. Sul sito del corso di studi o del singolo insegnamento troverai le indicazioni su come si svolgono l'intero esame o le sue diverse parti. Ogni attività deve prevedere almeno cinque *appelli d'esame* (cioè occasioni in cui puoi sostenere l'esame) in ciascun *anno accademico*. Inoltre devono essere previsti almeno due appelli d'esame straordinari riservati a studenti lavoratori, studenti fuori corso e studenti genitori o in maternità. Studenti disabili, con invalidità o con disturbi specifici dell'apprendimento possono richiedere appelli straordinari a loro riservati.

Gli appelli d'esame sono raggruppati in **sessioni d'esame**: una sessione estiva (che si svolge usualmente in giugno e luglio), una sessione autunnale (che si svolge di solito in settembre) e una sessione invernale (che si svolge usualmente in gennaio e febbraio). Alcuni corsi di studio prevedono appelli d'esame anche al di fuori di questi periodi. Ogni corso di studio pubblica sul proprio sito web, con congruo anticipo, il **calendario degli**

esami di ciascuna sessione, in cui per ciascuna attività sono indicate le date delle prove. Per poter sostenere l'esame in un dato appello devi iscriverti anticipatamente all'appello d'esame, collegandoti all'apposito sito.

La prima volta che ti iscrivi all'esame di una data attività dovrai anche compilare il *questionario di valutazione* dell'attività, dove (in modo completamente anonimo) potrai dare il tuo parere su cosa ha funzionato e cosa non ha funzionato nello svolgimento dell'attività.

Quando sostieni un esame puoi decidere di ritirarti in qualsiasi momento, per ripresentarti a un appello successivo. Se arrivi fino in fondo, la Commissione d'esame deciderà se hai superato o meno l'esame. Se non l'hai superato non ti verrà assegnato alcun voto o giudizio, l'esame non ti comparirà in carriera e la tua partecipazione all'esame sarà registrata solo per motivi statistici. Nella maggior parte dei casi potrai presentarti a sostenere nuovamente l'esame in un qualsiasi appello successivo; eventuali eccezioni a questa regola sono indicate sul sito web del corso di studio e/o ti saranno comunicate con anticipo dai docenti.

Se hai superato l'esame ti sarà proposto un **voto** (che può andare da 18 a 30 con eventuale lode) o, talvolta, un'**idoneità** (che potrebbe essere graduata in un giudizio che può andare da sufficiente a ottimo). Hai la possibilità di rifiutare il voto che ti viene proposto prima della sua registrazione sul verbale d'esame. Se decidi di rifiutarlo (perché ritieni di poter fare meglio, o perché vuoi mantenere una certa media, o per qualsiasi altro motivo), l'esame non sarà registrato (se non per motivi statistici) e usualmente potrai sostenere nuovamente l'esame in un qualsiasi appello successivo. Se invece accetti il voto che ti viene proposto l'esame sarà registrato nella tua carriera e avrai acquisito i *crediti* dell'attività: complimenti! Ricordati che un esame superato non può essere ripetuto.

Già dallo scorso anno accademico il mitico libretto universitario, di cui avrai forse sentito parlare, è andato in pensione. Il docente non scriverà il tuo voto su un libretto cartaceo e non farà alcuna firma: registrerà l'esito del tuo esame su un sito web, grazie al quale potrai quasi immediatamente ottenere la certificazione dell'attività sostenuta.

Alcuni insegnamenti prevedono delle **prove in itinere**. Sono delle prove (usualmente scritte o pratiche) che si effettuano durante lo svolgimento dell'insegnamento e al di fuori degli appelli d'esame, e che servono a verificare il grado di apprendimento da parte degli studenti degli argomenti trattati fino a quel momento. Superare le prove in itinere aiuta a sostenere l'esame finale, o perché lo rende più semplice (per esempio permettendo

Studenti fuori corso

Uno studente è detto **fuori corso** se è iscritto allo stesso corso di laurea da un numero di anni maggiore della durata normale del corso: da più di tre anni per un corso di laurea triennale, da più di due anni per un corso di laurea magistrale non a ciclo unico, e così via. Gli studenti fuori corso possono partecipare ad *appelli d'esame* straordinari, ma in certe condizioni devono pagare *tasse universitarie* maggiorate.

Regolamenti didattici del corso di studio e di Ateneo

Le regole per il funzionamento del tuo corso di studio (dalle modalità di *verifica delle conoscenze* in ingresso alle caratteristiche della *prova finale*, dall'elenco degli *insegnamenti* agli *obblighi di frequenza*, e così via) sono contenute in un unico documento, il **Regolamento didattico del corso**, che puoi trovare sul sito web del tuo corso.

Le regole generali che devono essere seguite da tutti i corsi di studio dell'Ateneo sono invece contenute nel **Regolamento didattico di Ateneo**, che puoi trovare sul sito web dell'Università di Pisa.



Studenti a tempo parziale

Se sei uno **studente in corso** (ma non se sei iscritto a un corso ad accesso programmato a livello nazionale, quale Medicina e chirurgia) puoi presentare domanda per optare per il **regime a tempo parziale**: in tal caso il tuo percorso formativo sarà articolato in un numero di anni doppio rispetto a quello della durata normale del corso. Puoi chiedere l'iscrizione a tempo parziale per minimo un biennio: se la domanda viene accolta dovrai acquisire non più di 36 CFU per il primo anno, e non più di 60 CFU nel complesso dei due anni accademici. Dovrai versare, oltre alla tassa regionale, solo il 60% delle *tasse universitarie* che avresti dovuto pagare.

Ulteriori dettagli e modalità di richiesta sono nella sezione studenti del sito.

Studenti lavoratori

Se hai un'attività retribuita per conto di privati o enti pubblici, un'attività di co.co.co o co.co.pro, un'attività di lavoro autonomo con partita IVA, un'attività d'impresa di tipo commerciale, artigianale o agricola, oppure se fai il servizio civile, puoi chiedere il riconoscimento dello status di **studente lavoratore**. La domanda va presentata in determinati periodi dell'anno alla *segreteria didattica* del tuo *Dipartimento*.

Se la tua domanda è accolta puoi accedere ad appelli d'*esame* riservati, e concordare coi docenti orari e modalità di ricevimento anche al di fuori di quelli previsti per gli studenti ordinari. Nel *Regolamento didattico del tuo corso* possono essere previste eventuali riduzioni dell'obbligo di frequenza e/o apposite modalità alternative per soddisfarlo.

Decadenza dal ruolo di studente

Come studente il tuo obiettivo è studiare, apprendere bene ciò che ti viene insegnato e quindi superare gli *esami*. In casi rari può però succedere che, per qualsiasi motivo, il primo anno tu non riesca a sostenere nessun esame o quasi. In questo caso è meglio ricominciare da capo immatricolandoti nuovamente (senza però perdere nulla di quello che eri riuscito a fare). Tecnicamente, se entro il 30 settembre dell'anno successivo all'immatricolazione non superi esami, e quindi non acquisisci CFU,

di accedere direttamente alla prova orale evitando la prova scritta) o perché il voto delle prove in itinere entra nel calcolo del voto finale. Per informazioni su quali insegnamenti prevedono prove in itinere e con quali modalità consulta il sito web del tuo corso o chiedi al docente.

Passaggi di corso

Potrebbe succedere che il corso a cui ti sei iscritto/a non soddisfi le tue aspettative, o che tu scopra che un altro corso sia più adatto ai tuoi interessi, e che quindi tu voglia cambiare. Questo si può fare facilmente se vuoi passare a un *corso ad accesso libero*: dovrai presentare una domanda on line sul portale <http://gepaco.adm.unipi.it> entro il 28 febbraio di ogni anno.

La procedura è più complessa se vuoi passare a un *corso ad accesso programmato*, in quanto in quest'ultimo caso devi comunque soddisfare i requisiti d'ammissione e non è detto che ci siano posti disponibili. Puoi trovare tutte le informazioni sulle procedure per i passaggi di corso sul sito.

Riconoscimento di crediti

Se ti iscrivi a un *corso di studio* provenendo da un altro ateneo o da un altro corso di studi puoi provare a chiedere il **riconoscimento dei crediti** che hai già acquisito nel tuo corso di origine. Il riconoscimento non è automatico; dipende da quanto il contenuto delle attività che vuoi farti riconoscere è coerente con gli obiettivi del corso a cui ti vuoi iscrivere.

Puoi chiedere il riconoscimento anche di conoscenze, competenze ed esperienze professionali acquisite in ambiente lavorativo fino a un massimo di 12 *CFU*. Per maggiori informazioni su cosa è possibile farsi riconoscere e quali sono le procedure da seguire contatta la *segreteria didattica* del corso a cui ti vuoi iscrivere.

Programma Erasmus e soggiorni di studio all'estero

Grazie al programma **Erasmus** avrai, se lo desideri, la possibilità di svolgere parte dei tuoi studi (tipicamente un semestre del terzo anno e/o l'attività per la *prova finale* e/o un *tirocinio*) presso un'università di un altro paese dell'Unione Europea. Gli *esami* che sosterrai all'estero ti saranno

riconosciuti e inseriti in *carriera* al posto di esami che avresti dovuto sostenere a Pisa. Per maggiori informazioni su dove puoi andare, quando e con quali modalità rivolgiti alla *segreteria didattica* del tuo corso di studio, e in particolare ai coordinatori delle attività internazionali del *Dipartimento*.

Tasse universitarie

Per poter frequentare l'università devi pagare le **tasse universitarie**, che servono a finanziare almeno in parte le spese che l'Ateneo sostiene per offrirti tutte le attività di cui usufruirai.

L'Università di Pisa è fermamente convinta dell'importanza di poter permettere l'accesso agli studi superiori a tutti i meritevoli anche se privi di mezzi. Per questo esonera dal pagamento delle tasse gli studenti che si immatricolano presentando una *certificazione ISEE* di reddito inferiore a 26mila euro annui, e riduce l'ammontare delle tasse per gli studenti che si immatricolano presentando una *certificazione ISEE* di reddito inferiore a 100mila euro annui.

Nel caso di iscritti ad anni successivi al primo, gli *esoneri* e le *riduzioni* sono calcolate anche in funzione dei *CFU* acquisiti. Le informazioni sulle modalità di calcolo e pagamento delle tasse e di presentazione della *certificazione ISEE* sono recuperabili all'indirizzo: <https://www.unipi.it/index.php/tasse-e-diritto-allo-studio>.



decadi dal ruolo di studente. Di conseguenza, se vuoi continuare a rimanere all'università devi immatricolarti nuovamente, e potrai richiedere il *riconoscimento della prova di valutazione* delle conoscenze in ingresso e di eventuali esami già superati.

Per non decadere dalla qualità di studente, entro il 30 settembre dell'anno successivo all'immatricolazione dovrai acquisire almeno:

- 6 *CFU* (su 60) se sei iscritto a un corso di laurea triennale o a un corso di laurea magistrale a ciclo unico ad accesso libero o ad accesso programmato a livello locale;
- 18 *CFU* (su 60) se sei iscritto a un corso di laurea magistrale a ciclo unico ad accesso programmato a livello nazionale.

La decadenza non si applica agli studenti disabili o con diagnosi di disturbi specifici di apprendimento, agli studenti non comunitari in possesso di permesso di soggiorno per motivi di studio, agli studenti detenuti e agli studenti che si sono immatricolati con abbreviazione di carriera. **La decadenza automatica è comunque sospesa per gli immatricolati nel 2021/2022.**

Gli studenti decaduti devono comunque pagare tutte le *tasse universitarie* scadute all'accertamento della decadenza. Per maggiori dettagli (soprattutto nel caso di *corsi ad accesso programmato*) rivolgiti alla *segreteria didattica* del tuo corso.

Interruzione temporanea o rinuncia agli studi

La domanda di **interruzione temporanea** per un anno accademico si presenta in *segreteria studenti* al verificarsi di particolari situazioni (servizio civile volontario, maternità, puerperio, infermità gravi e prolungate dello studente o di altri componenti del suo nucleo familiari). Durante il periodo di interruzione temporanea non dovrai pagare le *tasse universitarie*, ma non potrai ottenere firme di frequenza né sostenere *esami*.

Se decidi di interrompere definitivamente il tuo percorso universitario, dovrai presentare la domanda di **rinuncia agli studi**. Dovrai essere in pari con il pagamento delle tasse per gli anni in cui ti sei iscritto all'università. Ricordati che smettere di frequentare o di sostenere esami non significa rinunciare agli studi: è necessario che tu formalizzi ufficialmente la tua decisione.

2. CON CHI PUOI PARLARE

Chi gestisce l'Università?

Acapo dell'Università c'è il **Rettore**, la persona che rappresenta l'Ateneo e che decide quali sono le priorità da seguire nello sviluppo delle attività didattiche, di ricerca e di interazione con il territorio e la società. Il Rettore è coadiuvato da **Prorettori** e **Delegati del Rettore**, che, come i ministri in un governo, seguono ciascuno un aspetto specifico della gestione dell'università (bilancio, ricerca, didattica, studenti, internazionalizzazione, affari giuridici, comunicazione, edilizia, personale, eccetera) implementando le direttive date dal Rettore.

Gli aspetti più prettamente amministrativi sono gestiti dal **Direttore Generale**, mentre le decisioni che coinvolgono aspetti finanziari e organizzativi generali sono prese dal **Consiglio di Amministrazione**, di cui fanno parte, oltre al Rettore e al Direttore Generale, rappresentanti dei docenti, degli studenti e del personale tecnico-amministrativo, assieme a membri esterni all'università. Infine, decisioni relative ai Regolamenti e all'organizzazione della ricerca e della didattica sono prese dal **Senato Accademico**, un organismo più ampio comprendente rappresentanti dei docenti, degli studenti e del personale tecnico-amministrativo, che fornisce al Rettore anche indicazioni politiche sulle linee di sviluppo dell'Università.

E le Facoltà?

Tu sei (o sarai) iscritto/a a un *corso di studio* che a sua volta appartiene a un *Dipartimento* e, talvolta, a una *Scuola*. Di quale **facoltà**? La risposta è: di nessuna. Infatti, dal 2011 le università italiane (con rarissime eccezioni) non sono più organizzate in facoltà ma solo in corsi di studio, Dipartimenti e, talvolta, Scuole.

Dipartimenti e Scuole

L'Università di Pisa è composta da 20 **Dipartimenti**. Ciascun Dipartimento gestisce tutte le attività didattiche e di ricerca relative all'area culturale di cui è responsabile. In particolare ciascun *corso di studio* afferisce a un Dipartimento, che è responsabile della gestione di tutte le *attività formative* (con l'aiuto di altri dipartimenti in caso di corsi di studio interdipartimentali).

Inoltre nella nostra Università esistono anche due **Scuole**, d'Ingegneria e di Medicina, che si occupano di gestire e coordinare le attività dei corsi di studio rispettivamente dell'area di ingegneria e dell'area medico-sanitaria.

Puoi prendere visione del Dipartimento a cui afferisce il tuo corso di studio consultando l'offerta didattica: www.unipi.it/index.php/lauree

Ogni Dipartimento e Scuola hanno una *segreteria didattica* a cui puoi rivolgerti per ricevere informazioni sugli aspetti che riguardano i corsi di studio afferenti a quel Dipartimento e/o Scuole.

I Dipartimenti sono:

- Biologia - Via L. Ghini, 13
- Chimica e chimica industriale - Via G. Moruzzi, 13
- Civiltà e forme del sapere - Via P. Paoli, 15
- Economia e management - Via C. Ridolfi, 10
- Farmacia - Via B. Pisano, 6
- Filologia, letteratura e linguistica - P.zza Torricelli, 2
- Fisica - Largo B. Pontecorvo, 3
- Giurisprudenza - P.zza dei Cavalieri, 2
- Informatica - Largo B. Pontecorvo, 3
- Ingegneria civile e industriale - Largo L. Lazzarino, 2
- Ingegneria dell'energia, dei sistemi, del territorio e delle costruzioni - Largo L. Lazzarino
- Ingegneria dell'informazione - Via G. Caruso, 16
- Matematica - Largo B. Pontecorvo, 5
- Medicina clinica e sperimentale - Via Roma, 55
- Patologia chirurgica, medica, molecolare e dell'area critica - Via Paradisa, 2
- Ricerca traslazionale e delle nuove tecnologie in Medicina e Chirurgia - Via Risorgimento, 36
- Scienze agrarie, alimentari e agro-ambientali - Via del Borghetto, 80
- Scienze della terra - Via Santa Maria, 53
- Scienze politiche - Via F. Serafini, 3
- Scienze veterinarie - Viale delle Piagge, 2

Le Scuole sono:

- Ingegneria - Largo L. Lazzarino
- Medicina - Via Roma, 55

Segreteria studenti

La **segreteria studenti** si occupa della gestione amministrativa di tutta la *carriera* universitaria: dall'immatricolazione al conseguimento del titolo. Quindi, puoi rivolgerti alla segreteria studenti se hai bisogno di:

- richiedere certificazioni di ogni tipo;
- ottenere il *libretto universitario* e la *carta unica regionale dello studente*;
- richiedere consulenza sulle *tasce universitarie*;
- risolvere un problema relativo al *portale Alice*;
- chiedere l'*interruzione* temporanea agli studi;
- *rinunciare* agli studi;
- ricominciare gli studi dopo un periodo di inattività;
- chiedere il riconoscimento di *CFU*;
- presentare i documenti per laurearti.

Per maggiori informazioni puoi inviare una e-mail o telefonare ai vari numeri dedicati o al numero verde 800018600, oppure consultare il sito d'ateneo all'indirizzo: <https://www.unipi.it/index.php/iscrizione-e-segreterie>.

Segreterie didattiche di Dipartimenti e Scuole

Le **segreterie didattiche** dei *Dipartimenti* e delle *Scuole* forniscono assistenza e informazioni per tutti gli aspetti che riguardano lo svolgimento e l'organizzazione della didattica dei *corsi di studio*. In particolare puoi rivolgerti alla segreteria didattica del dipartimento o Scuola a cui afferisce il tuo corso di studio se hai bisogno di informazioni su:

- *valutazione delle conoscenze* in ingresso;
- *programmi degli insegnamenti*;
- *calendario didattico*, degli *esami*, delle *prove finali*;
- *piani di studio*;
- orari e date del ricevimento studenti;
- orari delle *lezioni*;
- svolgimento dei *tirocini*;
- riconoscimento di *crediti formativi*;
- presentazione della domanda per il riconoscimento dello status di studente lavoratore;
- svolgimento di periodi all'estero tramite il programma *Erasmus*;
- qualunque altro argomento riguardante l'organizzazione didattica del tuo corso di studio.

Consiglio del corso di studio, di Dipartimento e della Scuola

I *corsi di studio*, i *Dipartimenti* e le *Scuole* sono gestiti dai rispettivi **Consigli**, presieduti dal **Direttore** (per i Dipartimenti) o dal **Presidente** (per i corsi di studio e le Scuole). I consigli di corso di studio e di Dipartimento comprendono tutti i relativi docenti; il consiglio della Scuola comprende solo una rappresentanza dei docenti di tutti i corsi di studio afferenti alla Scuola. Inoltre tutti questi consigli comprendono anche dei *rappresentanti degli studenti*, e di solito prevedono anche una *Commissione paritetica* docenti-studenti.

Commissioni paritetiche

I *corsi di studio*, i *Dipartimenti* e le *Scuole* hanno una **Commissione paritetica** docenti-studenti, composta da un egual numero di studenti (scelti fra i *rappresentanti degli studenti*) e docenti, il cui compito è monitorare l'andamento delle attività didattiche dei corsi di studio. In particolare la commissione esamina i *questionari di valutazione* degli insegnamenti, e ogni anno prepara una relazione sull'andamento della didattica, contenente un'analisi di cosa funziona e di quali problemi devono essere affrontati, e propone degli interventi di miglioramento.



Portale Alice

Alice (www.studenti.unipi.it) è il portale dei servizi on line dell'Università di Pisa. Dopo esserti registrato e aver fornito alcuni dati personali, potrai accedere a un'area riservata alle funzioni web più importanti: dalla scelta del *corso di studio* all'iscrizione ai concorsi per i *corsi ad accesso programmato*, o ai test di *valutazione delle conoscenze* in ingresso. Dopo l'immatricolazione, potrai controllare la registrazione dei tuoi *esami*, il tuo *piano di studi*, stampare certificati, i PagoPA per pagare le tasse, presentare la richiesta di riduzione delle stesse e richieste di collaborazioni part-time, oppure la domanda di *laurea*. Il portale ti seguirà anche nei successivi rapporti con l'Università di Pisa, se ad esempio decidi di conseguire una seconda laurea oppure iscriverti a un esame di stato o un dottorato di ricerca. Al momento della immatricolazione ti verrà assegnato anche un **indirizzo di posta elettronica istituzionale** (dominio "studenti.unipi.it"), attraverso un sistema che offre 50GB di casella di posta elettronica e consente (se lo desideri) di inoltrare i messaggi che ricevi a quell'indirizzo ad una casella di posta elettronica a tua scelta, oppure di configurare la posta per essere letta con programmi dedicati. Ricorda comunque che tutte le comunicazioni ufficiali che riceverai da parte dell'Ateneo saranno inviate a tale indirizzo e che dovrai utilizzarlo per inoltrare le tue eventuali richieste a docenti, uffici, per le iscrizioni al portale degli esami e così via.



Responsabili delle unità didattiche del Dipartimento

I **responsabili delle unità didattiche del dipartimento** coordinano compiti relativi agli studenti, alla gestione dei *corsi di studio*, alla *segreteria didattica* e alla gestione dei rapporti col territorio. In particolare, per quanto riguarda gli studenti coordinano le attività del *Dipartimento* relative a:

- orientamento in ingresso (progetti e saloni di orientamento, gestione di materiale informativo sui corsi di studio);
- informazione e assistenza durante gli studi;
- collaborazione alla gestione del sito web dei corsi di studio;
- informazioni agli studenti sull'organizzazione dell'Università, sull'offerta formativa, sui servizi didattici;
- informazioni su piani di studio, *passaggi* fra corsi, *trasferimenti* da o verso altri atenei.

L'elenco dei responsabili delle unità didattiche è disponibile all'indirizzo:
www.unipi.it/index.php/referenti

Rappresentanti degli studenti

I **rappresentanti degli studenti** nei *Consigli di corso di studio*, di *Dipartimento* e di *Scuola*, nonché nel *Senato Accademico* e nel *Consiglio di Amministrazione*, sono il tuo principale mezzo di comunicazione con chi dirige il tuo corso di studio.

C'è un problema con un insegnamento e, per qualsiasi motivo, non vuoi parlarne direttamente con il docente? Puoi rivolgerti ai tuoi rappresentanti (e comunque segnalarlo nel *questionario di valutazione* dell'insegnamento).

Hai un'idea su come si potrebbe organizzare meglio un'attività, e per qualsiasi motivo non vuoi proporla personalmente? Parlane con i tuoi rappresentanti.

Siccome i rappresentanti degli studenti sono eletti tramite votazioni, ricordati di andare a votare quando sarà il momento, per scegliere il rappresentante che ritieni possa meglio portare le tue istanze nel relativo consiglio.

Questionari

Quando ti iscrivi per la prima volta a un *esame* devi compilare il **questionario di valutazione** dell'insegnamento. Tramite il questionario potrai far sapere all'università, in forma completamente anonima, il tuo parere su come si è svolto l'insegnamento e su come si è comportato il docente, e segnalare cosa secondo te ha funzionato e cosa invece andrebbe migliorato, anche dal punto di vista logistico (aule, laboratori, eccetera). La compilazione del questionario è essenziale per un buon funzionamento dell'università. Le *Commissioni paritetiche* (studenti - docenti) esaminano ogni anno tutti i questionari ricevuti, e li usano per valutare l'andamento del corso di studio e proporre interventi (anche su singoli insegnamenti e singoli docenti) per migliorare la didattica. Oltre a quello sulla didattica, una volta all'anno dovrai compilare il **questionario di valutazione dei servizi**.

Ricevimento studenti

Ogni docente dedica almeno un'ora alla settimana al **ricevimento** studenti: uno spazio in cui gli studenti possono venire a parlare con il docente per chiedere informazioni sul *programma*, fare domande sugli argomenti del corso, farsi rispiegare parti non chiare delle *lezioni*, discutere come risolvere degli esercizi e in generale parlare di tutto ciò che riguarda l'*insegnamento*. È uno strumento molto utile per chiarire i tuoi dubbi prima di affrontare l'*esame*; usalo ogni volta che pensi possa esserti utile. Gli orari del ricevimento studenti sono comunicati dai docenti e si possono trovare anche sul sito web del *corso di studio* o chiedendo alla *segreteria didattica* del *Dipartimento*.

Tutorato

Molti corsi di studio prevedono la figura del tutor: uno studente più anziano (o, a volte, anche un docente) il cui compito è orientare e assistere lo studente in modo che possa usufruire al meglio del corso di studio, in particolare aiutandolo a rimuovere gli ostacoli a una proficua frequenza dei corsi. Per esempio, il tutor può suggerirti del materiale da studiare per colmare eventuali lacune nella tua preparazione, oppure consigliarti quali insegnamenti inserire nel tuo piano di studi, o ancora

indirizzarti verso la persona giusta con cui parlare a seconda dei tuoi interessi e delle tue necessità. Inoltre, alle matricole dell'a.a. 2022/23 offriamo anche un servizio di tutorato d'accoglienza (vedi pagina 7) per aiutarle a inserirsi nell'ambiente universitario, sia dal punto di vista degli studi sia da quello della vita sociale, e supportarle nel percorso del primo semestre. La segreteria didattica del Dipartimento a cui afferisce il tuo corso di studi saprà dirti quali sono i tutor a cui puoi rivolgerti e dove e quando potrai incontrarli.



Tutorato alla pari

Ogni *Dipartimento* offre anche un servizio di **tutorato alla pari**, in cui degli studenti "senior" si mettono a disposizione degli studenti più giovani per fornire informazioni di qualsiasi genere e per aiutare a sciogliere dubbi e difficoltà di carattere sia organizzativo sia didattico. In particolare, un tutor alla pari:

- agisce da mediatore tra gli studenti e i docenti e/o segreterie;
- fornisce assistenza nell'organizzazione dello studio, nella programmazione degli esami, nel reperimento del materiale didattico;
- promuove la corretta conoscenza e fruizione dei vari servizi offerti dall'Università (per esempio: orientamento, *servizio di ascolto*, *sportello DSA*, *Erasmus*, *diritto allo studio*).

I tutor alla pari ricevono una formazione trasversale sui principi comunicativi e relazionali dagli psicologi del *Centro di Ascolto* di Ateneo e una formazione specifica dai referenti del Dipartimento. Per sapere come incontrare i tutor alla pari consulta il sito web del tuo corso di studio oppure informati presso la *segreteria didattica* del Dipartimento.

3. COSA TI OFFRE L'UNIVERSITÀ DI PISA

Servizi on line

Con le credenziali che ti sono state fornite all'atto dell'immatricolazione, puoi accedere ai **servizi on line** offerti dall'Ateneo. I principali sono:

- collegamento gratuito alla *rete wi-fi* di ateneo. Ad oggi sono presenti oltre 800 punti di accesso (access point) disposti nelle varie aree universitarie e non solo;
- una *webmail* alla quale l'Ateneo invia tutte le comunicazioni istituzionali;
- l'accesso al *portale studenti* UNIFI dal quale puoi ottenere tutte le informazioni che riguardano la tua *carriera* universitaria (*esami, piani di studio, tasse* e così via).

L'Ateneo è presente sulle principali *piattaforme social*: Facebook, Twitter, Instagram, LinkedIn, YouTube.

Con le tue credenziali di Ateneo è anche possibile avere accesso ad una *casella postale* con 50GB di spazio e ai *servizi cloud* di Office 365 e GSuite. Potrai installare la suite Office sul tuo PC e sui tuoi dispositivi mobili, e usufruire di Terabyte di spazio cloud sia usando One Drive che Google Drive. Maggiori informazioni sono disponibili su <http://start.unipi.it/office-365> e <http://start.unipi.it/gsuite>.

Carta dello studente

La **Carta unica regionale dello studente** che per i nuovi immatricolati sarà consegnata a cura dell'Ateneo, è una tessera magnetica che permette a chi frequenta uno degli atenei della Toscana di accedere a tutti i servizi del *diritto allo studio*, indipendentemente dall'università alla quale è iscritto. Consente ad esempio ad uno studente iscritto all'Università di Pisa di poter andare a mensa a Firenze oppure di prendere in prestito un libro che si trova in biblioteca all'Università per Stranieri di Siena. La carta, dotata di smart card e di banda magnetica, serve anche come "borsellino elettronico" cioè come tessera che può essere caricata "virtualmente" con un importo massimo di 50 euro che verrà poi scalato ogni qual volta consumerai un pasto alle mense. Riceverai la tessera per posta all'indirizzo che hai indicato iscrivendoti, a partire dall'1/9/20 ed entro il 30/9/20 se ti sei iscritto

entro il mese di agosto, altrimenti orientativamente entro 30 giorni dall'iscrizione. Potrai usarla appena arrivato a Pisa quando comincerai a vivere di persona l'esperienza universitaria nell'Ateneo e in città.

Aule studio

Le **aule studio** sono aperte dalla mattina alla sera tardi e nei giorni festivi, offrendo spazi di lettura e studio individuale e importanti occasioni di socializzazione e confronto. Inoltre, abbiamo attrezzato aree all'aperto con connessioni di rete veloci e prese elettriche, per consentire di avere spazi di studio e di svago immersi nel verde, quando le condizioni climatiche lo consentono.

Le aule sono:

Sala studio Porta Nuova
via B. Fedi n. 1
posti: 80
orario: dal lunedì al venerdì 8.00 - 24.00
sabato, domenica e festivi 8.30 - 24.00

Sala studio Polo Etruria
via Diotisalvi 5
posti: 54
orario: dal lunedì al sabato 8.00 - 24.00
domenica e festivi 8.30 - 24.00

Sala studio Lettere
via Santa Maria 8
posti: 30
orario: dal lunedì al venerdì 8.00 - 24.00

Sala studio Pacinotti
via F. Buonarroti 6
posti: 240
orario: tutti i giorni (compresi festivi) 8.30 - 24.00

Sala studio Polo Piagge
via G. Matteotti n. 3
posti: 180
orario: dal lunedì al venerdì 8.00 - 22.00
sabato, domenica e festivi 8.30 - 24.00

Biblioteche

L'Università di Pisa ha 15 **biblioteche**, cui si aggiungono due sedi distaccate a Livorno e Lucca. Complessivamente, l'Ateneo gestisce un patrimonio di oltre 1.200.000 volumi, di quasi 27.000 riviste cartacee, di cui oltre 2.000 tuttora pubblicate, e di circa 40.000 riviste online. Tutto questo materiale è inserito nel *catalogo online* di Ateneo, quindi ricercabile e interrogabile dagli utenti in qualunque momento e da qualunque postazione, sia interna che esterna all'Università. Le 15 biblioteche sono dotate di oltre 1.600 posti a sedere, di postazioni informatiche e attrezzature per la riproduzione e stampa. Tutte le strutture garantiscono un'apertura minima giornaliera dalle ore 8 alle 20.

Le biblioteche sono:

- Agraria (AGR)
Via del Borghetto 80
Tel. 050 2216080
info.agr@sba.unipi.it
- Anglistica (LM2)
Via Santa Maria 67
Tel: 050 2215890
info.lm2@sba.unipi.it
- Antichistica, linguistica, germanistica, slavistica (ANT)
Via Santa Maria 44
Tel: 050 2215388, 050 2215042
info.ant@sba.unipi.it
- Chimica (CHI)
Via G. Moruzzi 13
Tel: 050 2219341
info.chi@sba.unipi.it
- Economia (ECO)
Via C. Ridolfi 10
Tel. 050 2216303
info.eco@sba.unipi.it
- Filosofia e storia (FIL)
Palazzo Carità, Via P. Paoli 9
Tel: 050 2215528
info.fil@sba.unipi.it
- Giurisprudenza (IUS)
Via del Collegio Ricci 10
Tel: 050 2212898
info.ius@sba.unipi.it
- Ingegneria (ING)
Largo L. Lazzarino 1
Tel: 050 2217010
info.ing@sba.unipi.it
- Lingue e letterature romanze (LM1)
Palazzo Matteucci, Piazza Torricelli 2
Tel: 050 2215097
info.lm1@sba.unipi.it
- Scienze politiche (SPO)
Palazzo Bianchi Monzon, Via F. Serafini 3
Tel: 050 2212405
info.spo@sba.unipi.it
- Matematica, Informatica, Fisica (MIF)
Largo B. Pontecorvo 3
Tel: 050 2213703/04
info.mif@sba.unipi.it
- Medicina e chirurgia, Farmacia (MED)
Via P. Savi 10
Tel: 050 2218748
info.med@sba.unipi.it
- Medicina veterinaria (VET)
Viale delle Piagge 2
Tel. 050 2216770
info.vet@sba.unipi.it
- Scienze naturali e ambientali (SNA)
Via P. Savi 10
Tel: 050 2218748
info.med@sba.unipi.it



Collaborazioni part-time

L'Università di Pisa offre agli studenti la possibilità di **collaborare part-time** nei servizi rivolti alla comunità studentesca (*biblioteca, laboratorio, amministrazione, archivio, segreteria studenti*). In genere il bando è pubblicato a ottobre di ogni anno.

Ciascuna collaborazione può arrivare fino ad un massimo di 150 ore di lavoro, per un compenso dipendente dalla tipologia di incarico e che può arrivare fino a 12 Euro all'ora. La collaborazione è incompatibile, dal momento del conferimento e per tutto il periodo dell'incarico, con:

- lo svolgimento di qualsiasi attività lavorativa retribuita, fatte salve quelle di natura occasionale;
- l'assegnazione, per l'anno accademico in cui è attivata la collaborazione, di *borse di studio* concesse dall'*Azienda Regionale per il Diritto allo Studio*, di prestiti d'onore e di qualsiasi altra borsa, da chiunque concessa, di importo superiore a euro 516,46 ad eccezione di eventuali borse o premi di studio concessi unicamente sulla base del merito.

Gli studenti del primo anno non possono partecipare al bando per le collaborazioni part-time.

Career service

Il **Career service** ha l'obiettivo di facilitare la transizione dei neolaureati nel mercato del lavoro aiutando gli studenti a compiere scelte professionali consapevoli, informate e coerenti con la propria formazione. I servizi sono rivolti a tutti gli studenti, fin dai primi anni di studio. Con frequenza settimanale si svolgono i "Career Lab", un ciclo di laboratori per acquisire consapevolezza di sé e delle proprie risorse, per riflettere sui valori che ci guidano nelle scelte, per apprendere strumenti e tecniche utili a definire un progetto professionale. Nel corso dell'anno sono organizzati vari eventi in cui le aziende descrivono cosa fanno, come si lavora in quel contesto, quali sono i profili e le caratteristiche più richieste. E naturalmente descrivono il processo di selezione del personale e di invio della propria candidatura.

Seguici sul sito www.unipi.it/careerservice.

Ufficio Servizi per l'Integrazione di studenti con Disabilità (USID)

L'Unità di servizi per l'integrazione degli studenti con disabilità (USID) offre una serie di servizi finalizzati a rimuovere gli ostacoli che gli studenti disabili possono incontrare nel loro percorso universitario. I servizi sono:

- prima accoglienza per gli studenti interessati ad iscriversi;
- assistenza ai concorsi di ammissione o ai test di valutazione;
- tutoraggio didattico, ausili tecnologici, fornitura di materiale didattico appropriato, accompagnamento;
- supporto per l'avviamento al lavoro;
- assistenza e consulenza per le attività sportive praticabili da persone disabili.

Per fissare un appuntamento puoi utilizzare la pagina <https://sportellovirtuale.unipi.it/> (sezione prenotazione appuntamenti/sportello orientamento e sostegno agli studenti).

SEDE

Largo B. Pontecorvo 3, Edificio G
E-mail: usid@adm.unipi.it
Telefono: 050 2213608



Sportello DSA (Disturbi Specifici di Apprendimento)

Lo Sportello dedicato agli studenti con **DSA (Disturbi Specifici di Apprendimento)** offre:

- assistenza ai partecipanti a concorsi di ammissione o test di valutazione;
- interventi di mediazione con i docenti in vista degli *esami* orali o scritti;
- tutorato specifico (redazione appunti, registrazione lezioni) per le attività didattiche;
- informazioni sulle procedure di immatricolazione e sui test d'ingresso;
- incontri individuali di consulenza didattica;
- diagnosi e certificazione dettagliata e aggiornata per studenti sprovvisti di una diagnosi o in possesso di una diagnosi non aggiornata (cioè di più di tre anni).

La diagnosi e la certificazione sono condotte, in convenzione con l'Istituto Stella Maris, secondo le normative della Consensus Conference di Roma e del PARCC (Panel di Aggiornamento e Revisione della Consensus Conference).

Per fissare un appuntamento puoi utilizzare la pagina <https://sportellovirtuale.unipi.it/> (sezione prenotazione appuntamenti/sportello orientamento e sostegno agli studenti).

SEDE

Largo B. Pontecorvo 3 Edificio G
E-mail: dsa@adm.unipi.it
Telefono: 050 2213608-2212073

Servizio di Ascolto e Consulenza

Il Servizio di Ascolto e Consulenza si rivolge agli studenti che incontrano difficoltà nell'affrontare alcune situazioni legate alla propria esperienza di vita universitaria, quali:

- l'inserimento nel contesto universitario;
- l'organizzazione del proprio tempo e del metodo di studio;
- le relazioni con compagni e/o docenti;
- la manifestazione di difficoltà di concentrazione, ansia, senso di inefficacia e calo motivazionale.

Gli studenti interessati hanno la possibilità di usufruire di un percorso individuale o di un percorso di gruppo o di partecipare a dei seminari sui temi della motivazione, del metodo di studio e dell'ansia da esame. Il servizio ha luogo su appuntamento.

Per fissare un appuntamento puoi utilizzare la pagina <https://sportellovirtuale.unipi.it/> (sezione prenotazione appuntamenti/sportello orientamento e sostegno agli studenti).

SEDE

via F. Buonarroti 1,
E-mail: ascolto@adm.unipi.it
Telefono 050-2213608

Centro Linguistico d'Ateneo (CLI)

Il **Centro Linguistico d'Ateneo (CLI)** svolge attività didattica e di ricerca nell'ambito dell'insegnamento delle lingue. La sua funzione didattica istituzionale è principalmente rivolta all'Ateneo e ha lo scopo primario di promuovere e incrementare la conoscenza strumentale delle lingue straniere moderne fra studenti e personale docente, amministrativo e tecnico. Il CLI organizza con tariffe agevolate per studenti corsi di lingua e predispone tecnologia, materiali e consulenza per l'apprendimento individuale autonomo.

Le varie tipologie di corso sono:

- corsi generali (di vari livelli), proposti regolarmente per francese, inglese, italiano (seconda lingua), spagnolo e tedesco; in caso di richieste o per iniziativa CLI possono essere offerti anche corsi di arabo, cinese, giapponese, portoghese, turco e altro;
- corsi specialistici, finalizzati a sviluppare abilità linguistiche particolari quali il linguaggio giuridico o quello accademico, ad oggi organizzati prevalentemente per la lingua inglese;
- corsi di Italiano per stranieri riservati agli studenti iscritti ai Programmi di mobilità studentesca quali il programma *Erasmus*;
- corsi di Italiano per stranieri organizzati per vari livelli;
- corsi di preparazione per le Certificazioni internazionali di Inglese (Cambridge, IELTS, TOEFL), Spagnolo (DELE) e Tedesco (TestDaf) rilasciate dalle sedi abilitate;
- corsi One to one svolti in forma individuale e a richiesta (nei limiti delle disponibilità).

SEDE

via Santa Maria, 36
E-mail: cli@cli.unipi.it
Telefono : 050 2215589/90

Diritto allo Studio Universitario e borse di studio

L'**Azienda Regionale per il Diritto allo Studio Universitario (ARDSU)** realizza servizi e interventi di sostegno allo studio per gli studenti universitari iscritti a *corsi di laurea, laurea magistrale, dottorato di ricerca e scuole di specializzazione* dell'Università di Pisa e delle altre università toscane.

Alcuni servizi sono rivolti alla generalità degli studenti universitari, come la ristorazione, le attività di orientamento, la consulenza nella ricerca di un alloggio, le agevolazioni per eventi culturali o sportivi. Esistono, inoltre, i benefici assegnati per concorso agli studenti capaci e meritevoli, ma privi di mezzi economici, come le borse di studio, i posti letto presso le residenze universitarie e altri tipi di contributi economici (per mobilità internazionale, iniziative culturali ed editoriali e così via).

SEDE
Ufficio ARDSU di Pisa
Lungarno A. Pacinotti 32,
www.dsu.toscana.it

Mense universitarie

L'Università mette a disposizione dei suoi studenti un servizio di ristorazione a tariffe agevolate, gestito dall'**ARDSU**.

A Pisa sono attive diverse **mense**, che sono dislocate in vari punti della città e nelle vicinanze delle principali sedi universitarie. Per andare a mensa, è necessario avere la carta dello studente. Le mense attualmente attive sono:

- Martiri: via Martiri 7
- Betti: via E. Betti 17
- Cammeo: via C. Cammeo 51
- Rosellini: via I. Rosellini 6
- Campus Praticelli: via G. Berchet 40.

Convenzioni

L'Ateneo ha stipulato una serie di **convenzioni** con enti pubblici e aziende private per offrire ai propri studenti agevolazioni per diversi tipi di prestazioni e/o servizi. In particolare i principali settori interessati sono quelli dei servizi alla famiglia, dei trasporti, delle banche e assicurazioni, delle strutture ricettive. Tutte le convenzioni sono consultabili sul sito dell'Ateneo.

Carta Mobile

Carta Mobile, servizio fornito dalla *Compagnia Pisana Trasporti* (www.pisa.cttnord.it), è una tessera personale, elettronica, ricaricabile, contact less, con molte funzioni che ti permette di fare più cose contemporaneamente e di accedere a tariffe scontate:

È un borsellino elettronico, cioè è possibile caricare sulla tessera un importo in euro, e poi spenderlo direttamente sull'autobus, dove e quando vuoi su tutta la rete urbana di Pisa.

È il contenitore dei tuoi abbonamenti e della tua tessera di riconoscimento, con la quale potrai gestire da solo e in autonomia gli abbonamenti, sia la creazione che il rinnovo.

Ti consente di ricaricare la tessera in più modi, anche direttamente tramite Internet dal tuo computer o smart-phone.

Servizio di bike sharing

Ciclopi è il **servizio di bike sharing** della città di Pisa. 14 stazioni distribuite sull'area urbana consentono di vivere la città su due ruote, di spostarsi autonomamente scegliendo il proprio percorso e decidendo i propri tempi. Abbonandosi al servizio è possibile prelevare la bicicletta in una delle stazioni presenti in città e depositarla in una qualsiasi, purché con posti liberi.

Ciclopi mette a disposizione un abbonamento per studenti a un costo molto vantaggioso, acquistabile esclusivamente presso l'ufficio autorizzato con presentazione di titolo che ne certifichi lo status di studente.

SEDE
Punto informativo
Piazza del Duomo, 7
www.pisamo.it/wp/ciclopi/





Domicilio sanitario

Il **domicilio sanitario** dura da un minimo di tre mesi fino ad un massimo di un anno ed è rinnovabile per tutto il periodo di studio. Per ottenerlo occorre la cancellazione (reversibile) dalla anagrafe assistiti della Azienda USL di residenza.

Gli studenti che intendono richiedere il domicilio sanitario, ed effettuare la scelta del *medico curante*, potranno presentarsi agli sportelli della *Azienda USL Toscana Nord Ovest* (www.uslnordovest.toscana.it/) con i seguenti documenti:

- autocertificazione relativa al proprio domicilio;
- attestato di sospensione del medico di base (da richiedere alla Azienda USL di residenza);
- ricevuta di pagamento *tasce universitarie*.

Polizza infortuni

La **polizza infortuni**, offerta gratuitamente dall'Università, garantisce una copertura assicurativa ampia che, oltre a prevedere le garanzie fondamentali, copre anche le spese sostenute per la cura dell'infortunio e una diaria giornaliera in caso di ricovero ospedaliero e di immobilizzazione degli arti. Gli studenti sono automaticamente coperti da assicurazione:

- per tutte le attività didattiche svolte nelle strutture universitarie;
- per gli spostamenti tra le varie strutture dell'Ateneo;
- per la partecipazioni ad attività sportive organizzate dall'Università di Pisa o gestite dal *CUS Pisa* (escluse le attività libere);
- per gli spostamenti dall'abitazione alle strutture universitarie o le altre che lo studente è autorizzato a frequentare.

Consulta il sito dell'Università per avere indicazioni su come procedere in caso di infortunio.

Assistenza sanitaria

Gli studenti non residenti nel territorio di riferimento dell'*Azienda USL di Pisa* possono avere accesso a tutte le prestazioni previste dalla **assistenza sanitaria** di base (prescrizione visite specialistiche, prescrizione farmaci, certificazioni varie e così via) con le seguenti modalità:

- assumendo a Pisa il cosiddetto *domicilio sanitario* che consente di entrare a far parte della anagrafe assistiti della Azienda USL e quindi di scegliere, come i residenti, un medico di base;
- avvalendosi del nuovo servizio di assistenza sanitaria per studenti residenti in altre regioni che non hanno optato per il domicilio sanitario. Con l'iscrizione al servizio, previo pagamento di un modesto contributo, lo studente avrà accesso alle visite occasionali effettuate dai medici di base convenzionati con la Azienda USL di Pisa che hanno aderito all'iniziativa;
- negli orari di chiusura degli ambulatori dei medici di base, rivolgendosi al servizio di guardia medica della Azienda USL di Pisa, a pagamento per i cittadini non residenti e privi del domicilio sanitario in Toscana.

Associazioni studentesche

Nel tuo tempo libero potrai partecipare ad attività di vario genere organizzate da studenti come te, riuniti in **associazioni**. L'Università di Pisa promuove l'associazionismo studentesco ed ogni anno finanzia attività culturali, ricreative, sportive, e viaggi, tutti organizzati in autonomia da associazioni studentesche e fruibili da parte di tutti gli studenti iscritti all'Ateneo. Se vuoi conoscere le attività che verranno realizzate o vuoi avere informazioni su come dar vita a una nuova associazione, collegati alla pagina www.unipi.it/index.php/vivere-l-universita

Sport

Le **attività sportive** dell'Ateneo sono gestite principalmente attraverso il *Centro Universitario Sportivo (CUS Pisa)*, che è situato in un unico centro polifunzionale all'interno della città. Il CUS Pisa conta oltre 7.000 iscritti e organizza attività nell'ambito di 28 discipline diverse e oltre 60 corsi suddivisi tra sport di squadra e sport individuali.

Per partecipare ai corsi basta avere la tessera del CUS e un certificato medico di idoneità all'attività sportiva non agonistica, che si può ottenere al costo agevolato di 20 euro grazie alla specifica convenzione con l'*Azienda Ospedaliero-Universitaria Pisana*.

La tessera del CUS permette di usufruire degli impianti sportivi del centro universitario sportivo, partecipare alle attività organizzate (a pagamento), avvalersi delle agevolazioni previste con le strutture convenzionate e usufruire della copertura assicurativa. I corsi hanno un costo variabile in base al tipo di sport (individuale o di squadra) e per categoria (studenti universitari, dipendenti dell'Unipi, esterni).

SEDE

Via F. Chiarugi 5
tel. 050/2211263
<http://cuspisa.unipi.it/>

Musei

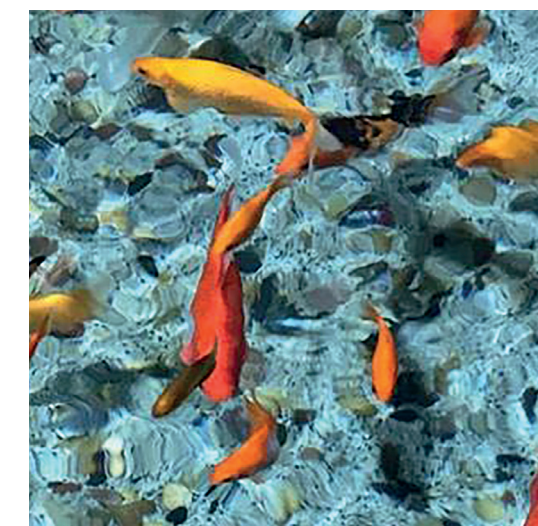
L'Ateneo ha in dote uno straordinario patrimonio museale, oggi rappresentato da 10 **musei** e **collezioni universitarie**, che ogni anno accolgono più di 130 mila visitatori. Il *Sistema Museale di Ateneo* (www.sma.unipi.it/) istituito nel 2012, ha il compito di valorizzare, conservare e incrementare tale patrimonio e diffonderne la conoscenza. Le raccolte testimoniano alcune delle tappe più importanti dell'evoluzione del pensiero scientifico e della cultura europea, raccontando anche l'esito delle ricerche e delle vite degli studiosi che a Pisa hanno operato e insegnato. I musei e le collezioni, ad accesso libero o a costo agevolato per gli studenti, sono:

- Collezioni Egittologiche, via San Frediano 12
- Gipsoteca di Arte Antica e Antiquarium, P.zza S. Paolo all'Orto 20
- Museo Anatomico Veterinario, viale delle Piagge 2
- Museo degli Strumenti per il Calcolo, via Pisano 2
- Museo degli Strumenti di Fisica, via B. Pisano 2
- Museo della Grafica, Lungarno G. Galilei 9
- Museo di Anatomia Patologica, via Roma 57
- Museo di Anatomia Umana, via Roma 55
- Orto e Museo Botanico, via Roma 56.

Centro Autonomo di Ateneo

- Museo di Storia Naturale di Calci, via Roma 79
- Centro Autonomo di Ateneo
<https://www.msn.unipi.it/>

Altre informazioni su:
<https://www.sma.unipi.it/sma-studenti/>



Cinema e teatri

Alcuni **cinema** e **teatri** della città e della provincia, a partire dal Teatro Verdi di Pisa, offrono tariffe agevolate per gli studenti dell'Ateneo, oltre a collaborare con l'Università per l'organizzazione di iniziative e manifestazioni culturali. I cineclub organizzano spesso particolari iniziative rivolte agli studenti dell'Ateneo. Pisa è ricca di attività e iniziative culturali: rassegne, mostre, festival, conferenze. Informati e partecipa!

I cinema sono:

- Arno – via C. Fazio
Tel. 050/43289
- Arsenale – vicolo Scaramucci 4
Tel. 050/502640
- Cinema Teatro Lux – piazza Santa Caterina
Tel. 050/830943
- Cinema Teatro Nuovo – piazza della Stazione 1
Tel. 050/41332
- Isola Verde – via V. Frascani
Tel. 050/541048
- Lumière – vicolo Del Tidi 6
Tel. 050/9711532
- Multisala Odeon – piazza San Paolo all'Orto 18
Tel. 050/540168

I principali teatri di Pisa e provincia sono:

- Teatro Verdi - via Palestro 40
Tel 050/941111
- Teatro Sant'Andrea - via del Cuore
Tel 050/542364
- La Città del Teatro - via Tosco-Romagnola 656
Cascina, Tel 050/744400
- Cinema Teatro Lux - piazza Santa Caterina 6
Tel 050/830943
- Teatro Era - Parco J. Grotowski Pontedera
Tel 0587/55720-57034

Musica: Coro e Orchestra

L'Ateneo investe nella diffusione e pratica della cultura musicale attraverso l'attività del **Coro dell'Università** (www.coro.unipi.it) e dell'**Orchestra dell'Università** (<https://orchestra.unipi.it>), formati in gran parte da studenti, affiancati da esponenti del personale docente e amministrativo. La partecipazione alle due formazioni è gratuita e le iscrizioni si effettuano all'inizio dell'anno accademico, quando si tengono le audizioni per i nuovi membri. Il Coro e l'Orchestra propongono ogni anno una ricca e apprezzata stagione concertistica.

L'Ateneo sostiene inoltre l'attività di **RadioEco** (<http://radioeco.it>), la web radio dell'Università di Pisa, formata e gestita dagli studenti, che organizza ogni anno un palinsesto formato da un mix di informazione, intrattenimento e musica.



Link utili

- Sito dell'Università di Pisa: www.unipi.it
- Sezione studenti: www.unipi.it/index.php/studenti
- Portale Alice: www.studenti.unipi.it
- Corsi di laurea: www.unipi.it/index.php/lauree
- Corsi di laurea ad accesso programmato: <http://matricolandosi.unipi.it/concorsi/>
- Sito dei programmi degli insegnamenti: <https://esami.unipi.it/esami2/>
- Sito degli esami <https://esami.unipi.it/esami2/>
- Regolamento didattico di ateneo <http://alboufficiale.unipi.it/wp-content/uploads/2018/03/regdid.pdf>
- Portale delle immatricolazioni: <http://matricolandosi.unipi.it>
- Segreterie studenti: <https://www.unipi.it/index.php/segreterie-sedi-orari-e-contatti>
- Segreterie decentralizzate studenti: <https://www.unipi.it/index.php/segreterie-sedi-orari-e-contatti/item/1516-le-segreterie-decentralizzate>
- Sezione studenti a tempo parziale <https://www.unipi.it/index.php/tasse-e-diritto-allo-studio/item/9990-studente-a-tempo-parziale>
- Servizio prenotazioni appuntamenti studenti: <http://sportellovirtuale.unipi.it>
- Portale per i passaggi di corso: <http://gepaco.adm.unipi.it>
- Procedure per i passaggi di corso <https://www.unipi.it/index.php/trasferimenti-e-passaggi/itemlist/category/235-passaggi-corso>
- Sezione sulle tasse: <https://www.unipi.it/index.php/tasse-e-diritto-allo-studio>
- Responsabili delle unità didattiche: www.unipi.it/index.php/referenti
- Servizi on line: <http://start.unipi.it/office-365> e <http://start.unipi.it/gsuite>
- Sezione sul Career Service: www.unipi.it/careerservice
- Convenzioni d'Ateneo: <https://www.unipi.it/index.php/accordi-e-convenzioni/itemlist/category/73-convenzioni-di-ateneo>
- Polizza infortuni: <https://www.unipi.it/index.php/servizi-e-orientamento/item/1229-assicurazione-per-studenti>
- Associazioni studentesche: www.unipi.it/index.php/vivere-l-universita
- Sistema Museale d'Ateneo: www.sma.unipi.it/
- Coro dell'Università di Pisa: www.coro.unipi.it
- Orchestra dell'Università di Pisa: <https://orchestra.unipi.it>
- RadioEco: <http://radioeco.it>

Link a enti esterni

- <http://cuspisa.unipi.it/>
- www.dsu.toscana.it
- www.pisamo.it/wp/ciclopi/
- www.uslnordovest.toscana.it/
- <https://www.at-bus.it/>





Unipiù

Pubblicazione a cura del gruppo di lavoro
dell'Università di Pisa formato da:

Marco Abate, Antonio D'Agnelli, Francesca Gelichi,
Sandra Lischi, Nicola Maggi, Antonella Mannucci,
Rossano Massai, Carlo Petronio, Luigi Rivetti.

Aggiornamento a cura del CIDIC:
Centro per l'Innovazione e la Diffusione della Cultura

Finito di stampare nel mese di settembre 2022
da Tipografia Monteserra S.r.l. - Vicopisano (PI)
per conto di Pisa University Press - Polo Editoriale CIDIC
Università di Pisa

